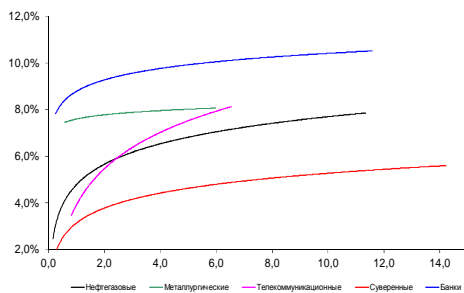
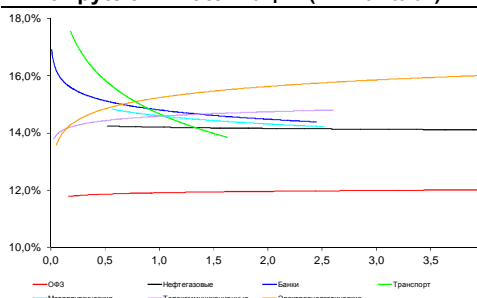


Рынок валютных облигаций



Источник: Bloomberg

Рынок рублевых облигаций (1-ый эшелон)



Источник: Bloomberg

Основные индикаторы долгового рынка

	Закрытие	Изм.	Доход%
Долговой рынок			
10-YR UST, YTM	1,91	56 п. ↑	
30-YR UST, YTM	2,53	06 п.	
Russia-30	118,06	0,82% ↑	3,64
Rus-30 spread	172	-246 п. ↓	
Bra-40	103,69	-0,16% ↓	10,58
Tur-30	177,59	0,06% ↑	4,58
Mex-34	134,50	0,42% ↑	4,15
CDS 5 Russia	373,14	-166 п. ↓	
CDS 5 Gazprom	523	-156 п. ↓	
CDS 5 Brazil	265	-76 п. ↓	
CDS 5 Turkey	216	-16 п. ↓	
Валютный и денежный рынок			
			YTD%
\$/Руб. ЦБР	56,9902	-2,34% ↓	88,8 ↑
\$/Руб.	56,3138	-0,24% ↓	-7,9 ↓
EUR/\$	1,0884	0,96% ↑	-10,0 ↓
Ruble Basket	58,8697	-1,66% ↓	11,0 ↑
Imp rate			
NDF \$/Rub 6M	14,20%	-0,35 ↓	
NDF \$/Rub 12M	13,47%	-0,31 ↓	
NDF \$/Rub 3Y	11,26%	-0,16 ↓	
3M Libor	0,2708	0,006 п.	
Libor overnight	0,1225	0,116 п. ↑	
MosPrime	14,50	06 п. ↓	
1D РЕПО+свопы, млрд	46	-14 ↓	
Фондовые индексы			
			YTD%
RTS	934	2,55% ↑	18,1 ↑
DOW	17 763	0,37% ↑	-0,3 ↓
S&P500	2 067	0,35% ↑	0,4 ↑
Bovespa	53 123	1,53% ↑	6,2 ↑
Сырьевые товары			
Brent spot	54,26	-2,78% ↓	-2,7 ↓
Gold	1200,95	-0,46% ↓	1,1 ↑

Источник: Bloomberg

Комментарий по долговому рынку, стр. 3

Российские долговые активы продолжают демонстрировать ценовой рост, основанный, скорее, на технических факторах, нежели обусловленный макроэкономической картиной.

Сегодня активность будет минимальной – рынки Европы и США закрыты в связи с предпасхальными праздниками. В США выйдут данные по рынку труда.

Корпоративные новости, стр. 3

Банк ЗЕНИТ 3 апреля начнет сбор заявок на облигации БО-09 объемом 5 млрд руб

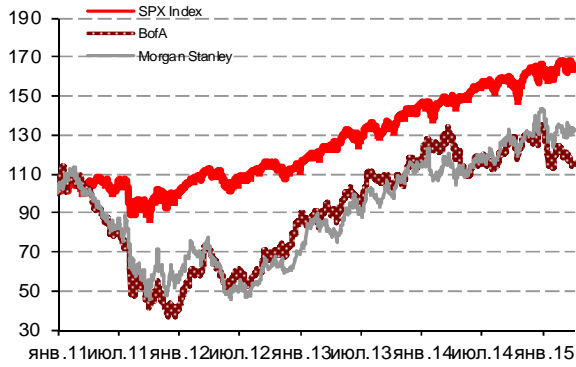
НОВОСТИ ВКРАТЦЕ:

- Международные резервы РФ за неделю выросли на \$7,9 млрд – до \$360,8 млрд
- S&P понизило рейтинги FESCO с "B" до "CC", прогноз "негативный"
- Fitch присвоило АКБ ПЕРЕСВЕТ рейтинг "B+", прогноз "негативный"
- Зарегистрирован выпуск облигаций Металлэнергомонтажа объемом 5 млрд руб
- Зарегистрирован дебютный выпуск облигаций ЗапСиб-Транссервиса объемом 5 млрд руб
- Ставка 10-го купона по облигациям Волжской ТГК (ранее ТГК-5) серии 01 составит 12,5% годовых (+200 б.п.)
- Ставка 7-го купона по облигациям Банка ВТБ серии БО-43 составит 14,15% годовых (+655 б.п.)

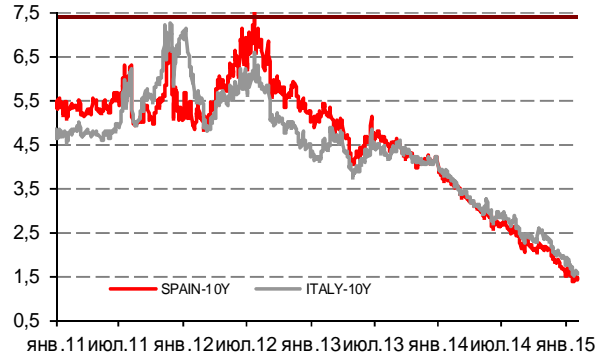
Российский рынок

ГРАДУСНИК КРИЗИСА

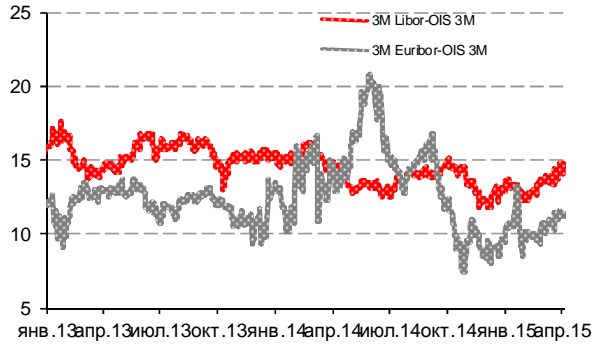
Илл 1: S&P500 vs S&P500 Bank Index



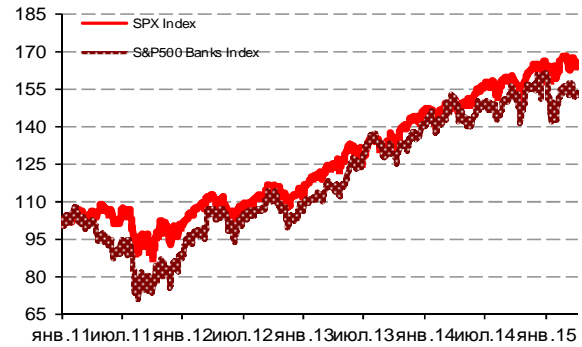
Илл 2: Доходность суверенных 10-летних облигаций Испании и Италии



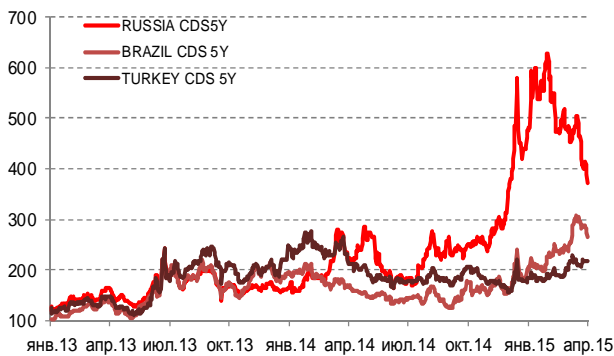
Илл 3: 3MLibor/Euribor-OIS Spread



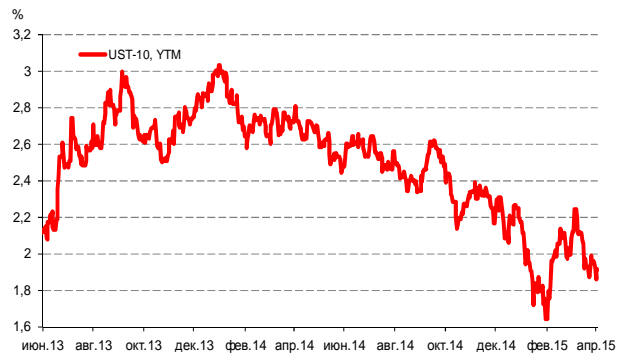
Илл 4: S&P500 vs банки США (01.01.11=100)



Илл 5: CDS 5Y Бразилия, Турция, Россия



Илл 6: Доходность UST-10



Источник: Bloomberg

Источник: Bloomberg

Комментарий по долговому рынку

Валютные облигации

Внешнедолговой рынок в четверг продолжал рост, котировки бенчмаркового Rus-30 превысили 118% от номинала, кредитный риск на Россию CDS 5Y продолжил сужаться, опустившись до 373 б.п. Факторы роста рынка по-прежнему носят технический характер, спрос обусловлен возможностью использования еврооблигаций в валютном РЕПО с Банком России, что создает дефицит обращающихся бумаг и затрудняет закрытие коротких позиций.

Из событийных потоков вчера можно выделить достигнутое рамочное соглашение с Ираном по ядерной программе. Однако сам договор планирует оформить к концу июня, что подразумевает, что снятие санкций (в том числе относительно экспорта нефти) не будет носить немедленный характер. На этом фоне нефтяной рынок вчера вел себя достаточно нервно, однако не продемонстрировал заметного снижения котировок по итогам дня. Сегодня рынки будут закрыты в связи с предпасхальными праздниками. Тем не менее, в США выйдут данные по рынку труда, которые могут оказать воздействие на валютный рынок.

Рублевые облигации

В первой половине дня в секторе ОФЗ продолжался ценовой рост. Однако на фоне снижения нефтяных котировок в преддверии достижения соглашения с Ираном по ядерной программе цены ОФЗ начали корректироваться вниз. Вместе с тем, корпоративный сектор продолжил показывать положительную динамику.

Дефицит новых размещений остается главной проблемой внутреннего долгового рынка. Однако эмитенты не спешат выходить с заимствованиями, ожидая дальнейшего снижения ключевой ставки ЦБ. Вместе с тем, остается высоким объем размещения банковских облигаций, который носит преимущественно технический характер и связан с наращиванием инструментов, способных служить залоговой базой для РЕПО с Банком России. Особой популярностью пользуются доптранши, позволяющие нарастить объем уже обращающегося выпуска, включенного в Ломбардный список ЦБ.

Екатерина Леонова, Старший аналитик (+7 495) 974-2515 доб. 8523

Корпоративные новости

Банк ЗЕНИТ 3 апреля начнет сбор заявок на облигации БО-09 объемом 5 млрд руб

Закрытие книги запланировано на 7 апреля. Техническое размещение бумаг на бирже пройдет 9 апреля. Срок обращения облигаций составит 10 лет, выставлена годовая оферта.

Екатерина Леонова, Старший аналитик (+7 495) 974-2515 доб. 8523

ДИНАМИКА РОССИЙСКИХ ОБЛИГАЦИЙ

Илл. 7: Динамика российских суверенных и субфедеральных еврооблигаций

	Дата погаш-я	Дюра-ция, лет	Дата близж. купона	Ставка купона	Цена закрытия	Изме-нение	Доход-сть к оферте/погаш-ю	Текущ дох-сть	Спред по дю-рации	Изм. спреда	М.Дюра ция	Объем выпуска млн	Валюта	Рейтинги S&P/Moodys/Fitch		
Суверенные																
Россия-15	29.04.2015	0,07	29.04.15	3,63%	100,18	0,01%	1,15%	3,62%	61	-18,5	0,07	2 000	USD	BB+/	Ba1	/ BBB-
Россия-17	04.04.2017	1,92	04.04.15	3,25%	100,92	0,47%	2,78%	3,22%	223	-24,8	1,90	2 000	USD	BB+/	Ba1	/ BBB-
Россия-18	24.07.2018	2,86	24.07.15	11,00%	121,66	0,55%	3,95%	9,04%	309	-20,1	2,81	3 466	USD	BB+/	Ba1	/ BBB-
Россия-19	16.01.2019	3,55	16.07.15	3,50%	97,60	0,69%	4,19%	3,59%	303	-21,1	3,48	1 500	USD	BB+/	Ba1	/ BBB-
Россия-20	29.04.2020	4,46	29.04.15	5,00%	102,03	0,66%	4,55%	4,90%	320	-17,1	4,36	3 500	USD	BB+/	Ba1	/ BBB-
Россия-22	04.04.2022	5,94	04.04.15	4,50%	97,92	0,83%	4,85%	4,60%	316	-17,7	5,80	2 000	USD	BB+/	Ba1	/ BBB-
Россия-23	16.09.2023	7,00	16.09.15	4,88%	98,47	0,90%	5,10%	4,95%	341	-16,9	6,82	3 000	USD	BB+/	Ba1	/ BBB-
Россия-28	24.06.2028	7,85	24.06.15	12,75%	158,26	0,72%	6,22%	8,06%	431	-14,7	7,61	2 500	USD	BB+/	Ba1	/ BBB-
Россия-30	31.03.2030	4,68	30.09.15	7,50%	118,06	0,82%	3,64%	6,35%	172	-23,8	4,52	13 261	USD	BB+/	Ba1	/ BBB-
Россия-42	04.04.2042	13,77	04.04.15	5,63%	99,49	2,36%	5,66%	5,65%	375	-22,5	13,39	3 000	USD	BB+/	Ba1	/ BBB-
Россия-43	16.09.2043	14,22	16.09.15	5,88%	101,57	2,23%	5,76%	5,78%	385	-21,5	13,82	1 500	USD	BB+/	Ba1	/ BBB-
Россия-18руб	10.03.2018	2,64	10.09.15	7,85%	85,75	0,00%	13,92%	9,15%	--	--	2,47	90 000	RUB	BBB-/	Ba1	/ BBB-
Россия-20eur	16.09.2020	4,95	16.09.15	3,63%	98,38	0,78%	3,96%	3,68%	--	--	4,76	750	EUR	BB+/	Ba1	/ BBB-
Муниципальные																
Москва-16	20.10.2016	1,50	20.10.15	5,06%	101,98	0,02%	3,71%	4,97%	--	--	--	407	EUR	BB+/	Ba1	/ BBB-
Беларусь-15	03.08.2015	0,33	03.08.15	8,75%	99,12	0,12%	11,32%	8,83%	--	--	--	1 000	USD	B-/	B3/*-	/

Источник: Bloomberg, Отдел исследований Альфа-Банка

Илл. 8: Динамика российских банковских еврооблигаций

	Дата погаш-я	Дюра-ция, лет	Дата близж. купона	Ставка купона	Цена закрытия	Изме-нение	Доход-сть к оферте/погаш-ю	Текущ дох-сть	Спред по дю-рации	Изм. спреда	Спред к сувер. евро-облиг.	Объем выпуска млн	Валюта	Рейтинги S&P/Moodys/Fitch		
АК Барс-15	19.11.2015	0,61	19.05.15	8,75%	100,67	0,01%	7,62%	8,69%	708	-2,0	646	500 USD	/	B1	/ BB-	
Альфа-17Е	10.06.2017	2,03	10.06.15	5,50%	100,17	0,01%	5,40%	5,49%	--	--	--	350 EUR	B+/	B1	/ BB	
Альфа17*	22.02.2017	1,80	22.08.15	6,30%	98,44	-1,72%	7,20%	6,40%	665	-2,7	442	300 USD	B+/	B1	/ BB	
Альфа-17-2	25.09.2017	2,30	25.09.15	7,88%	103,72	0,39%	6,23%	7,59%	569	-17,8	346	1 000 USD	BB/	Ba2	/ BB+	
Альфа-19*	26.09.2019	3,86	26.09.15	7,50%	94,60	0,81%	8,99%	7,93%	782	-23,3	480	750 USD	B+/	B1	/ BB	
Альфа-21	28.04.2021	4,80	28.04.15	7,75%	99,92	0,96%	7,76%	7,76%	641	-22,5	413	1 000 USD	BB/	Ba2	/ BB+	
Альфа-25с	18.02.2025	3,95	18.08.15	9,50%	95,63	2,80%	10,21%	9,93%	904	-46,2	602	250 USD	/	B1	/ BB	
Банк Москвы-15*	25.11.2015	0,63	25.05.15	5,97%	99,92	0,23%	6,09%	5,97%	555	-36,3	493	300 USD	/	B1	/ WD	
Банк Москвы-17*	10.05.2017	1,95	10.05.15	6,02%	94,17	-0,03%	9,12%	6,39%	858	1,8	635	400 USD	/	B1	/ WD	
Банк СПб-18*	24.10.2018	2,80	24.04.15	11,00%	80,38	0,00%	18,80%	13,69%	1794	0,0	1485	101 USD	/	B2	/ WD	
Внешпромбанк-16	14.11.2016	1,48	14.05.15	9,00%	87,75	0,00%	18,06%	10,26%	1752	1,1	1529	225 USD	B+/	B2	/	
ВостЭкспресс-19с	29.05.2019	3,20	29.05.15	12,00%	89,38	0,00%	15,55%	13,43%	1469	-0,3	1160	125 USD	/	NR	/	
ВТБ-16Е	15.02.2016	0,87	15.02.16	4,25%	100,48	-0,02%	3,66%	4,23%	--	--	--	193 EUR	BB+/	Ba1	/ WD	
ВТБ-17	12.04.2017	1,88	12.04.15	6,00%	98,28	0,28%	6,92%	6,10%	638	-15,1	415	2 000 USD	/	Ba1	/ WD	
ВТБ-18*	29.05.2018	2,82	29.05.15	6,88%	98,91	0,71%	7,26%	6,95%	641	-25,9	332	1 514 USD	BB+/	Ba1	/ WD	
ВТБ-18-2	22.02.2018	2,66	22.08.15	6,32%	97,76	0,56%	7,18%	6,46%	633	-21,9	324	698 USD	BB+/	Ba1	/ WD	
ВТБ-22*	17.10.2022	5,61	17.04.15	6,95%	83,75	0,56%	10,08%	8,30%	873	-12,4	522	1 500 USD	BB-/	Ba3	/ WD	
ВТБ-35	30.06.2035	11,58	30.06.15	6,25%	100,33	-0,33%	6,22%	6,23%	431	-2,6	56	693 USD	BB+/	Ba1	/ WD	
ВЭБ-17	22.11.2017	2,44	22.05.15	5,45%	97,63	0,34%	6,44%	5,58%	558	-14,6	249	600 USD	BB+/	/	BBB-	
ВЭБ-17-2	13.02.2017	1,78	13.08.15	5,38%	98,61	0,47%	6,17%	5,45%	563	-26,9	340	750 USD	BB+/	/	BBB-	
ВЭБ-18Е	21.02.2018	2,79	21.02.16	3,04%	91,18	0,93%	6,48%	3,33%	--	--	--	1 000 EUR	BB+/	/	BBB-	
ВЭБ-18	21.11.2018	3,34	21.05.15	4,22%	90,38	0,87%	7,28%	4,67%	643	-26,8	309	850 USD	BB+/	/	BBB-	
ВЭБ-20	09.07.2020	4,41	09.07.15	6,90%	94,63	1,66%	8,17%	7,29%	682	-40,6	363	1 600 USD	BB+/	/	BBB-	
ВЭБ-22	05.07.2022	5,80	05.07.15	6,03%	88,94	3,38%	8,07%	6,77%	638	-62,6	321	1 000 USD	BB+/	/	BBB-	
ВЭБ-23Е	21.02.2023	6,74	21.02.16	4,03%	80,91	1,01%	7,30%	4,98%	--	--	--	500 EUR	BB+/	/	BBB-	
ВЭБ-23	21.11.2023	6,56	21.05.15	5,94%	86,68	3,16%	8,12%	6,86%	643	-52,1	302	1 150 USD	BB+/	/	BBB-	
ВЭБ-25	22.11.2025	7,33	22.05.15	6,80%	88,47	3,43%	8,46%	7,69%	678	-50,6	336	1 000 USD	BB+/	/	BBB-	
ВЭБ-Лизинг-16	27.05.2016	1,11	27.05.15	5,13%	99,53	0,14%	5,55%	5,15%	500	-13,1	277	400 USD	BB+/	/	BBB-	
ГПБ-15	23.09.2015	0,47	23.09.15	6,50%	100,76	-0,00%	4,85%	6,45%	431	-1,2	370	948 USD	BB+/	Ba2	/ BB+	
ГПБ-17	17.05.2017	1,99	17.05.15	5,63%	98,22	0,08%	6,53%	5,73%	599	-4,4	376	1 000 USD	BB+/	Ba2	/ BB+	
ГПБ-18с	21.11.2018	3,23	21.05.15	5,75%	88,94	0,07%	9,41%	6,47%	855	-2,5	522	63 USD	/	/	/	
ГПБ-18Е	30.10.2018	3,33	30.10.15	3,98%	89,24	0,37%	7,51%	4,46%	--	--	--	1 000 EUR	BB+/	Ba2	/ BB+	
ГПБ-19*	03.05.2019	3,47	03.05.15	7,25%	92,31	0,28%	9,57%	7,85%	840	-9,6	537	500 USD	BB-/	B2	/ BB	
ГПБ-19	05.09.2019	3,98	05.09.15	4,96%	89,18	0,54%	7,91%	5,56%	674	-15,5	371	750 USD	BB+/	/	BB+	
ГПБ-23с	28.12.2023	6,19	28.06.15	7,50%	83,94	0,41%	10,33%	8,93%	864	-10,4	547	750 USD	/	NR	/ B+	
ЕАБР-20	26.09.2020	4,84	26.09.15	5,00%	97,00	3,19%	5,64%	5,15%	429	-69,2	201	500 USD	BBB/	Baa1	/	
ЕАБР-22	20.09.2022	6,29	20.09.15	4,77%	90,99	0,00%	6,30%	5,24%	461	-3,7	144	500 USD	BBB/	Baa1	/ WD	
КрЕврБанк-19*	15.11.2019	3,78	15.05.15	8,50%	97,25	2,10%	9,24%	8,74%	807	-57,3	505	250 USD	/	B2	/ B+	
МКБ-18	01.02.2018	2,56	01.08.15	7,70%	96,73	0,17%	9,03%	7,96%	817	-7,4	508	500 USD	BB-/	B1	/ BB	

МКБ-18с	13.11.2018	3,00	13.05.15	8,70%	82,26	0,57%	15,26%	10,58%	1440	-19,6	1131	500 USD	/	NR	/	BB-	
НОМОС-18	25.04.2018	2,70	25.04.15	7,25%	95,76	0,02%	8,86%	7,57%	800	-1,1	491	500 USD	/	Ba3	/	WD	
НОМОС-19*	26.04.2019	3,26	26.04.15	10,00%	92,23	0,18%	12,49%	10,84%	1163	-5,9	830	500 USD	/	B2	/	WD	
ПромсвязьБ-16*	08.07.2016	1,19	08.07.15	11,25%	101,78	-0,12%	9,69%	11,05%	915	9,6	691	165 USD	/	B2	/	WD	
ПромсвязьБ-17	25.04.2017	1,87	25.04.15	8,50%	99,95	0,13%	8,52%	8,50%	798	-7,5	575	294 USD	/	B1	/	WD	
ПромсвязьБ-19*	06.11.2019	3,57	06.05.15	10,20%	90,73	0,49%	12,93%	11,24%	1177	-15,3	874	451 USD	/	B2	/	WD	
ПромсвязьБ-21с	17.03.2021	4,31	17.09.15	10,50%	75,75	0,00%	17,15%	13,86%	1599	-1,4	1261	100 USD	/				
ПСБ-15*	29.09.2015	0,49	29.09.15	5,01%	99,12	-0,01%	6,87%	5,05%	633	1,8	571	400 USD	/	Ba3	/	WD	
РенКап-16	21.04.2016	0,97	21.04.15	11,00%	88,25	0,00%	24,31%	12,46%	2377	3,2	2316	126 USD	B-	WR	/	B-	
РенКред-16	31.05.2016	1,10	31.05.15	7,75%	87,01	0,12%	20,90%	8,91%	2036	-8,9	1813	241 USD	B	/	B3	/	WD
РСХБ-17	15.05.2017	1,97	15.05.15	6,30%	99,14	0,57%	6,74%	6,35%	620	-29,3	396	584 USD	/	Ba2	/	BB+	
РСХБ-17-2	27.12.2017	2,54	27.06.15	5,30%	96,22	1,04%	6,83%	5,51%	597	-41,7	288	1 300 USD	/	Ba2	/	BB+	
РСХБ-18	29.05.2018	2,79	29.05.15	7,75%	101,82	1,25%	7,09%	7,61%	623	-45,4	314	980 USD	/	Ba2	/	BB+	
РСХБ-21*	03.06.2021	1,12	03.06.15	6,00%	83,37	1,67%	9,64%	7,20%	909	-34,1	686	800 USD	/	B2	/	BB	
РСХБ-23с	16.10.2023	5,73	16.04.15	8,50%	83,94	0,82%	11,50%	10,13%	981	-18,2	665	500 USD	/	NR	/		
Русский Стандарт-15*	16.12.2015	0,68	16.06.15	7,73%	93,75	2,74%	17,50%	8,25%	1696	-418,8	1635	188 USD	CCC+	/	B3	/	
Русский Стандарт-16*	01.12.2016	1,53	01.06.15	7,56%	73,58	0,74%	28,59%	10,28%	2805	-49,8	2581	188 USD	CCC+	/	B3	/	
Русский Стандарт-17	11.07.2017	2,06	11.07.15	9,25%	99,80	0,24%	9,34%	9,27%	879	-12,2	656	399 USD	B	/	B2	/	B
Русский Стандарт-20с	10.04.2020	3,14	10.04.15	13,00%	60,52	-0,06%	28,15%	21,48%	2729	2,3	2420	350 USD	CCC+	/	B3	/	B-
Сбербанк-15	07.07.2015	0,26	07.07.15	5,50%	100,50	0,02%	3,53%	5,47%	299	-9,6	237	1 500 USD	/	Ba1	/	BBB-	
Сбербанк-17	24.03.2017	1,90	24.09.15	5,40%	99,39	0,61%	5,73%	5,43%	519	-33,5	296	1 250 USD	/	Ba1	/	BBB-	
Сбербанк-17-2	07.02.2017	1,77	07.08.15	4,95%	99,14	0,62%	5,44%	4,99%	490	-36,0	267	1 300 USD	/	Ba1	/	BBB-	
Сбербанк-19	28.06.2019	3,79	28.06.15	5,18%	94,06	0,50%	6,82%	5,51%	565	-14,9	262	1 000 USD	/	Ba1	/	BBB-	
Сбербанк-22	07.02.2022	5,61	07.08.15	6,13%	95,86	1,54%	6,89%	6,39%	554	-30,3	204	1 500 USD	/	Ba1	/	BBB-	
Сбербанк-22-2*	29.10.2022	6,07	29.04.15	5,13%	83,15	1,67%	8,15%	6,16%	646	-31,4	330	2 000 USD	/	Ba2	/	BB+	
Сбербанк-23с	23.05.2023	6,39	23.05.15	5,25%	80,66	2,18%	8,60%	6,51%	691	-38,2	375	1 000 USD	/			BB+	
Сбербанк-24с	26.02.2024	3,52	26.08.15	5,50%	80,99	3,01%	8,60%	6,79%	743	-46,4	441	1 000 USD	/			BB+	
ТКС-15	18.09.2015	0,46	18.09.15	10,75%	102,28	0,31%	5,61%	10,51%	507	-73,3	446	170 USD	/	B2	/	B+	
ТКС-18*	06.06.2018	2,53	06.06.15	14,00%	94,01	1,13%	16,47%	14,89%	1561	-46,0	1252	200 USD	/	B3	/	B+	
ХКФ-20*	24.04.2020	3,85	24.04.15	9,38%	83,80	0,59%	13,94%	11,19%	1277	-17,0	975	500 USD	/	B3	/	B+	
ХКФ-21с	19.04.2021	4,22	19.04.15	10,50%	82,85	1,18%	14,90%	12,67%	1373	-29,7	1035	200 USD	/	NR	/	B+	

Источник: Bloomberg, Отдел исследований Альфа-Банка

* - Доходность и дюрация рассчитываются к дате исполнения опциона на покупку, с-субординированные выпуски (по новым правилам)

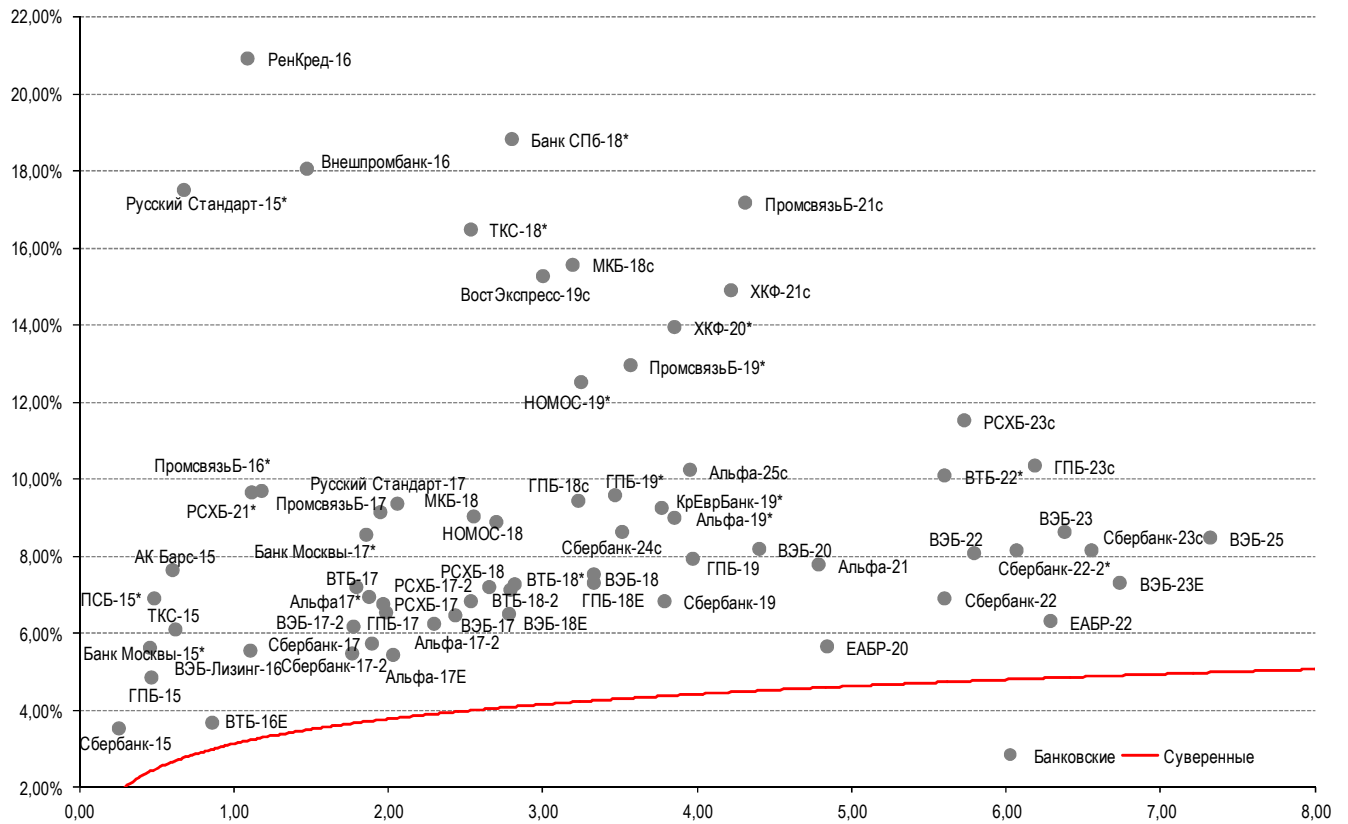
Илл. 9: Динамика российских корпоративных еврооблигаций в разбивке по секторам

	Дата погаш-я	Дюра-ция, лет	Дата ближ. купона	Ставка купона	Цена закрыт-ия	Изме-нение	Доход-сть к оферте/погаш-ю	Текущ-ий дох-д	Сред по дю-рации	Изм. сред а	Сред к сувер. евро-облиг.	Объем выпуска млн	Валюта	Рейтинги S&P/Moodys/ Fitch
Нефтегазовые														
БК Евразия-20	17.04.2020	4,36	17.04.15	4,88%	84,25	0,33%	8,81%	5,79%	746	-10,0	426	600 USD	BB+ /	/BB
Газпром-15	12.11.2015	0,60	12.05.15	4,30%	100,48	0,12%	3,50%	4,28%	295	-20,2	234	700 USD	BB+ /	Ba1 /BBB-
Газпром-15-E1	01.06.2015	0,16	01.06.15	5,88%	100,37	-0,11%	3,42%	5,85%	--	--	1 000 EUR	BB+ /	Ba1 /BBB-	
Газпром-15-3	29.11.2015	0,64	29.05.15	5,09%	100,94	0,18%	3,62%	5,04%	307	-28,8	246	1 000 USD	BB+ /	Ba1 /BBB-
Газпром-16	22.11.2016	1,55	22.05.15	6,21%	103,17	0,10%	4,18%	6,02%	364	-7,1	141	1 350 USD	BB+ /	Ba1 /BBB-
Газпром-17Е	22.03.2017	1,92	22.03.16	5,14%	101,64	0,28%	4,25%	5,05%	--	--	500 EUR	BB+ /	Ba1 /BBB-	
Газпром-17-2Е	02.11.2017	2,43	02.11.15	5,44%	102,35	0,49%	4,44%	5,32%	--	--	500 EUR	BB+ /	Ba1 /BBB-	
Газпром-17-3Е	15.03.2017	1,91	15.03.16	3,76%	99,09	0,41%	4,25%	3,79%	--	--	1 400 EUR	BB+ /	Ba1 /BBB-	
Газпром-18Е	13.02.2018	2,68	13.02.16	6,61%	106,02	0,37%	4,32%	6,23%	--	--	1 200 EUR	BB+ /	Ba1 /BBB-	
Газпром-18-2	11.04.2018	2,65	11.04.15	8,15%	106,10	0,46%	5,91%	7,68%	505	-17,9	196	1 100 USD	BB+ /	Ba1 /BBB-
Газпром-20	06.02.2020	4,41	06.08.15	3,85%	90,59	1,05%	6,12%	4,25%	477	-26,5	158	800 USD	BB+ /	Ba1 /BBB-
Газпром-20Е	20.03.2020	4,64	20.03.16	3,39%	94,33	0,83%	4,70%	3,59%	--	--	1 000 EUR	BB+ /	Ba1 /BBB-	
Газпром-21Е	26.02.2021	5,38	26.02.16	3,60%	93,96	0,79%	4,80%	3,83%	--	--	750 EUR	BB+ /	Ba1 /BBB-	
Газпром-22	07.03.2022	5,65	07.09.15	6,51%	99,12	0,89%	6,67%	6,57%	532	-18,5	182	1 300 USD	BB+ /	Ba1 /BBB-
Газпром-22-2	19.07.2022	6,09	19.07.15	4,95%	91,72	0,73%	6,39%	5,40%	470	-16,0	153	1 000 USD	BB+ /	Ba1 /BBB-
Газпром-25Е	21.03.2025	8,26	21.03.16	4,36%	97,56	0,86%	4,68%	4,47%	--	--	500 EUR	BB+ /	Ba1 /BBB-	
Газпром-28	06.02.2028	9,26	06.08.15	4,95%	85,37	0,80%	6,66%	5,80%	475	-14,3	44	900 USD	BB+ /	Ba1 /BBB-
Газпром-34	28.04.2034	9,80	28.04.15	8,63%	110,79	1,31%	7,55%	7,79%	564	-18,8	133	1 200 USD	BB+ /	Ba1 /BBB-
Газпром-37	16.08.2037	11,35	16.08.15	7,29%	101,91	1,92%	7,11%	7,15%	520	-22,8	145	1 250 USD	BB+ /	Ba1 /BBB-
ГазпромНефть-18Е	26.04.2018	2,89	26.04.15	2,93%	92,99	0,34%	5,48%	3,15%	--	--	750 EUR	BB+ /	Ba1 /BBB-	
ГазпромНефть-22	19.09.2022	6,31	19.09.15	4,38%	83,01	2,24%	7,38%	5,27%	569	-40,1	252	1 500 USD	BB+ /	Ba1 /BBB-
ГазпромНефть-23	27.11.2023	6,59	27.05.15	6,00%	89,08	1,95%	7,75%	6,74%	606	-33,5	265	1 500 USD	BB+ /	Ba1 /BBB-
Лукойл-17	07.06.2017	2,03	07.06.15	6,36%	104,38	0,46%	4,23%	6,09%	368	-23,2	145	500 USD	BBB- /	Ba1 /BBB-
Лукойл-18	24.04.2018	2,88	24.04.15	3,42%	94,08	1,09%	5,55%	3,63%	469	-38,5	160	1 500 USD	BBB- /	Ba1 /BBB-
Лукойл-19	05.11.2019	3,89	05.05.15	7,25%	104,21	1,02%	6,18%	6,96%	502	-27,8	199	600 USD	BBB- /	Ba1 /BBB-
Лукойл-20	09.11.2020	4,70	09.05.15	6,13%	98,88	1,12%	6,37%	6,19%	501	-26,3	273	1 000 USD	BBB- /	Ba1 /BBB-
Лукойл-22	07.06.2022	5,71	07.06.15	6,66%	100,92	1,22%	6,49%	6,60%	514	-24,0	164	500 USD	BBB- /	Ba1 /BBB-
Лукойл-23	24.04.2023	6,58	24.04.15	4,56%	87,61	1,75%	6,57%	5,21%	488	-30,3	147	1 500 USD	BBB- /	Ba1 /BBB-
НК Альянс-20	04.05.2020	3,87	04.05.15	7,00%	55,71	0,57%	21,84%	12,57%	2067	-16,2	1764	500 USD	NR /	/WD
Новатэк-16	03.02.2016	0,82	03.08.15	5,33%	100,97	0,13%	4,12%	5,27%	358	-16,8	296	600 USD	BB+ /	Ba1 /BBB-
Новатэк-21	03.02.2021	4,86	03.08.15	6,60%	95,50	1,28%	7,57%	6,92%	622	-29,4	394	650 USD	BB+ /	Ba1 /BBB-
Новатэк-22	13.12.2022	6,36	13.06.15	4,42%	81,70	2,36%	7,61%	5,41%	592	-41,2	275	1 000 USD	BB+ /	Ba1 /BBB-
Роснефть-17	08.03.2017	1,88	06.09.15	3,15%	95,81	0,82%	5,47%	3,29%	493	-44,7	269	1 000 USD	BB+ /	Ba1 /WD
Роснефть-22	06.03.2022	5,96	06.09.15	4,20%	83,20	2,93%	7,34%	5,05%	565	-53,9	248	2 000 USD	BB+ /	Ba1 /WD
ТНК-ВР-16	18.07.2016	1,24	18.07.15	7,50%	102,52	0,08%	5,44%	7,32%	490	-7,3	267	1 000 USD	BB+ /	Ba1 /WD

ТНК-ВР-17	20.03.2017	1,87	20.09.15	6,63%	101,65	0,43%	5,72%	6,52%	518	-23,9	295	800 USD	BB+ /	Ba1	/WD
ТНК-ВР-18	13.03.2018	2,68	13.09.15	7,88%	102,80	0,84%	6,81%	7,66%	595	-32,8	286	1 100 USD	BB+ /	Ba1	/WD
ТНК-ВР-20	02.02.2020	4,10	02.08.15	7,25%	97,58	0,82%	7,86%	7,43%	669	-22,0	331	500 USD	BB+ /	Ba1	/WD
Металлургические															
Евраз-15	10.11.2015	0,58	10.05.15	8,25%	102,13	0,02%	4,62%	8,08%	408	-5,3	346	138 USD	B+ /	B1/*-	/BB-
Евраз-17	24.04.2017	1,89	24.04.15	7,40%	100,28	0,60%	7,25%	7,38%	671	-32,1	447	600 USD	B+ /	B1/*-	/BB-
Евраз-18	24.04.2018	2,63	24.04.15	9,50%	103,44	0,72%	8,20%	9,18%	734	-28,0	425	509 USD	B+ /	B1/*-	/BB-
Евраз-18-2	27.04.2018	2,73	27.04.15	6,75%	95,88	1,29%	8,29%	7,04%	744	-47,9	435	850 USD	B+ /	B1/*-	/BB-
Евраз-20	22.04.2020	4,21	22.04.15	6,50%	90,17	0,99%	8,96%	7,21%	779	-25,2	441	1 000 USD	B+ /		/BB-
Кокс-16	23.06.2016	1,16	23.06.15	7,75%	91,00	-0,01%	16,12%	8,52%	1558	2,1	1335	319 USD	B- /	B3	/
Металлоинвест-16	21.07.2016	1,25	21.07.15	6,50%	101,04	0,28%	5,65%	6,43%	511	-22,9	287	750 USD	/	Ba2	/BB
Металлоинвест-20	17.04.2020	4,30	17.04.15	5,63%	91,38	0,48%	7,72%	6,16%	656	-12,8	317	1 000 USD	BB /	Ba2	/BB
НЛМК-18	19.02.2018	2,71	19.08.15	4,45%	95,12	0,45%	6,33%	4,68%	547	-17,2	238	708 USD	BB+ /	Ba1	/BBB-
НЛМК-19	26.09.2019	4,05	26.09.15	4,95%	92,89	1,05%	6,82%	5,33%	565	-28,1	227	471 USD	BB+ /	Ba1	/BBB-
НорНикель-18	30.04.2018	2,86	30.04.15	4,38%	98,13	0,36%	5,04%	4,46%	418	-13,3	109	750 USD	BBB- /	Ba1	/BBB-
НорНикель-20	28.10.2020	4,74	28.04.15	5,55%	97,69	0,72%	6,04%	5,68%	469	-17,5	241	1 000 USD	BBB- /	Ba1	/BBB-
Распадская-17	27.04.2017	1,88	27.04.15	7,75%	93,16	-0,03%	11,56%	8,32%	1102	1,9	878	400 USD	/	B2/*-	/B+
Северсталь-16	26.07.2016	1,27	26.07.15	6,25%	103,07	0,11%	3,83%	6,06%	329	-9,4	105	247 USD	BB+ /	Ba1	/BB+
Северсталь-17	25.10.2017	2,33	25.04.15	6,70%	102,66	0,23%	5,57%	6,53%	503	-10,2	279	563 USD	BB+ /	Ba1	/BB+
Северсталь-18	19.03.2018	2,80	19.09.15	4,45%	95,48	0,26%	6,14%	4,66%	528	-9,7	219	576 USD	BB+ /	NR	/BB+
Северсталь-22	17.10.2022	5,97	17.04.15	5,90%	94,36	0,46%	6,87%	6,25%	518	-11,6	202	697 USD	BB+ /	Ba1	/BB+
ТМК-18	27.01.2018	2,53	27.07.15	7,75%	90,99	1,18%	11,58%	8,52%	1072	-48,5	763	500 USD	B+ /	B1	/
ТМК-20	03.04.2020	4,23	03.10.15	6,75%	79,97	1,14%	12,22%	8,44%	1106	-29,8	768	500 USD	B+ /	B1	/
Телекоммуникационные															
МТС-20	22.06.2020	4,25	22.06.15	8,63%	106,44	0,58%	7,12%	8,10%	596	-15,3	257	750 USD	BB+ /	Ba1/*-	/BB+/*-
МТС-23	30.05.2023	6,54	30.05.15	5,00%	85,95	0,49%	7,32%	5,82%	563	-11,4	222	500 USD	BB+ /	Ba1/*-	/BB+/*-
Вымпелком-16	23.05.2016	1,08	23.05.15	8,25%	105,47	-0,07%	3,31%	7,82%	277	5,2	53	266 USD	BB /	Ba3	/
Вымпелком-16-2	02.02.2016	0,82	02.08.15	6,49%	102,53	0,00%	3,38%	6,33%	283	-1,7	222	264 USD	BB /	Ba3	/
Вымпелком-17	01.03.2017	1,82	01.09.15	6,25%	100,80	0,46%	5,81%	6,21%	526	-26,3	303	349 USD	BB /	Ba3	/
Вымпелком-18	30.04.2018	2,67	30.04.15	9,13%	106,65	0,96%	6,69%	8,56%	583	-36,6	274	499 USD	BB /	Ba3	/
Вымпелком-19	13.02.2019	3,51	13.08.15	5,20%	93,30	0,64%	7,22%	5,57%	605	-20,2	302	571 USD	BB /	Ba3	/
Вымпелком-21	02.02.2021	4,75	02.08.15	7,75%	101,57	1,60%	7,41%	7,63%	606	-36,8	377	651 USD	BB /	Ba3	/
Вымпелком-22	01.03.2022	5,46	01.09.15	7,50%	98,01	1,26%	7,88%	7,66%	653	-26,2	303	1 280 USD	BB /	Ba3	/
Вымпелком-23	13.02.2023	6,23	13.08.15	5,95%	88,61	1,57%	7,92%	6,71%	623	-29,6	307	983 USD	BB /	Ba3	/
Прочие															
АЛРОСА-20	03.11.2020	4,50	03.05.15	7,75%	101,32	0,52%	7,45%	7,65%	610	-14,0	291	1 000 USD	BB- /	Ba3/*-	/BB
АФК-Система-19	17.05.2019	3,54	17.05.15	6,95%	93,19	0,21%	8,96%	7,46%	779	-7,6	477	500 USD	BB /		/BB-
ПК Борец-18	26.09.2018	3,06	26.09.15	7,63%	77,50	0,55%	16,36%	9,84%	1550	-19,3	1241	413 USD	BB- /	B1	/
ДВМП-18	02.05.2018	2,42	02.05.15	8,00%	43,01	3,64%	43,07%	18,60%	4252	-164,8	3912	550 USD	CC /		/B/*-
ДВМП-20	02.05.2020	3,36	02.05.15	8,75%	42,60	1,41%	32,57%	20,54%	3171	-44,2	2838	325 USD	CC /		/B/*-
Домодедово-18	26.11.2018	3,24	26.05.15	6,00%	93,14	0,69%	8,21%	6,44%	735	-21,9	402	300 USD	BB+ /		/BB+
Еврохим-17	12.12.2017	2,51	12.06.15	5,13%	97,08	0,49%	6,32%	5,28%	546	-20,0	237	750 USD	BB /		/BB
ПолюсЗолото-20	29.04.2020	4,34	29.04.15	5,63%	92,88	0,53%	7,33%	6,06%	616	-13,8	278	750 USD	BB+ /		/BBB-
РЖД-17	03.04.2017	1,92	03.10.15	5,74%	100,71	0,15%	5,36%	5,70%	482	-8,4	258	1 500 USD	BB+ /	Ba1/*-	/BBB-
РЖД-21Е	20.05.2021	5,41	20.05.15	3,37%	86,07	0,52%	6,17%	3,92%	--	--	--	1 000 EUR	BB+ /	Ba1/*-	/BBB-
РЖД-22	05.04.2022	5,65	05.04.15	5,70%	92,57	1,26%	7,06%	6,16%	571	-24,7	221	1 400 USD	BB+ /	Ba1/*-	/BBB-
РЖД-23Е	06.03.2023	6,71	06.03.16	4,60%	88,78	1,12%	6,45%	5,18%	--	--	--	500 EUR	BB+ /	Ba1/*-	/BBB-
Сибур-18	31.01.2018	2,68	31.07.15	3,91%	91,56	0,54%	7,27%	4,27%	641	-20,8	332	1 000 USD	/	Ba1	/BB+
СИНЕК-15	03.08.2015	0,33	03.08.15	7,70%	100,11	-0,03%	7,26%	7,69%	672	8,8	611	250 USD	/	Ba2/*-	/BBB-
Совкомфлот-17	27.10.2017	2,36	27.04.15	5,38%	90,93	0,25%	9,44%	5,91%	889	-10,7	666	800 USD	/	B1	/BB-
Уралкалий-18	30.04.2018	2,88	30.04.15	3,72%	92,01	0,40%	6,64%	4,05%	578	-14,5	269	650 USD	/	Ba1	/BBB-
Фосагро-18	13.02.2018	2,71	13.08.15	4,20%	95,06	0,36%	6,11%	4,42%	525	-14,0	216	500 USD	/	Ba1	/BB+

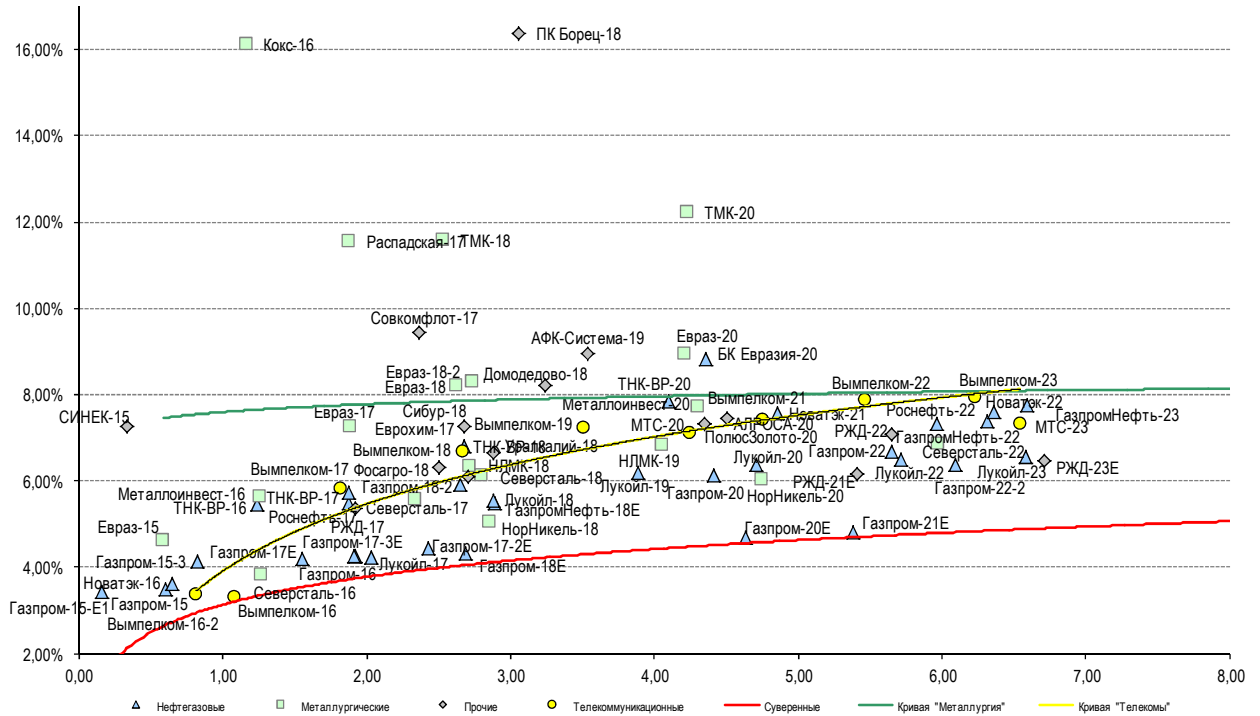
Источник: Bloomberg, Отдел исследований Альфа-Банка

Илл. 10: Доходность российских еврооблигаций банковского сектора



Источник: Bloomberg

Илл. 11: Доходность российских корпоративных еврооблигаций



Источник: Bloomberg

Информация

Альфа-Банк (Москва)	Россия, Москва, 107078, пр-т Академика Сахарова, 12 Саймон Вайн, Со-руководитель Блока Корпоративно-Инвестиционный Банк (+7 495) 745-7896
Управление долговых ценных бумаг с фиксированным доходом	Михаил Грачев, Управляющий директор, Начальник Управления долговых ценных бумаг с фиксированным доходом (7 495) 785-74 04
Торговые операции	Сергей Осмачек, вице-президент по торговым операциям (7 495) 783 51 02 Ольга Паркина, вице-президент по продажам (7 495) 785-74 09 Андрей Мазкун, менеджер по продажам (7 499) 681-27 85 Владислав Корзан, директор по операциям финансирования (7 495) 783-51 03 Егор Романченко, вице-президент по операциям финансирования (7 495) 786-48 97
Аналитическая поддержка	Екатерина Леонова, вице-президент, долговой аналитик (7 495) 974-25 15 (доб. 8523) Александр Курбат, кредитный аналитик (7 495) 780-63 78
Долговой рынок капитала	Дэвид Мэтлок, директор- начальник отдела (7 495) 783-50 29

© Альфа-Банк, 2015 г. Все права защищены. Генеральная лицензия ЦБ РФ № 1326 от 29.01.1998 г.

Настоящий отчет и содержащаяся в нем информация являются исключительной собственностью Альфа-Банка. Несанкционированное копирование, воспроизводство и распространение настоящего материала, частично или полностью, в отсутствие разрешения Альфа-Банка в письменной форме строго запрещено.

Данный материал предназначен ОАО «Альфа-Банк» (далее – «Альфа-Банк») для распространения в Российской Федерации. Он не предназначен для распространения среди частных инвесторов. Несмотря на то, что приведенная в данном материале информация получена из источников, которые, по мнению Альфа-Банка, являются надежными, Альфа-Банк, его руководящие и прочие сотрудники не делают заявлений и не дают заверений ни в прямой, ни в косвенной форме, относительно своей ответственности за точность, полноту такой информации и отсутствие в данном материале каких-либо важных сведений. Любая информация и любые суждения, приведенные в данном материале, могут быть изменены без предупреждения. Альфа-Банк не дает заверений и не заявляет, что упомянутые в данном материале ценные бумаги и/или суждения предназначены для всех его получателей. Данный материал и содержащиеся в нем сведения носят исключительно информативный характер и не могут рассматриваться ни как приглашение или побуждение сделать оферту, ни как просьба купить или продать ценные бумаги или другие финансовые инструменты, или осуществить какую-либо иную инвестиционную деятельность. Альфа-Банк и связанные с ним компании, руководящие сотрудники и прочие сотрудники всех этих структур, в т.ч. лица, участвующие в подготовке и издании данного материала, могут иметь отношения с маркет-мейкерами, а иногда и выступать в качестве таковых, а также в качестве консультантов, брокеров или представителей коммерческого или инвестиционного банка в отношении ценных бумаг, финансовых инструментов или компаний, упомянутых в данном материале, либо входить в органы управления таких компаний. Ценные бумаги с номиналом в иностранной валюте подвержены колебаниям валютного курса, которые могут привести к снижению их стоимости, цены или дохода от вложений в них. Кроме того, инвесторы, вкладывающие средства в ценные бумаги типа АДР, стоимость которых изменяется в зависимости от курса иностранных валют, принимают на себя валютный риск. Инвестиции в России и в российские ценные бумаги сопряжены со значительным риском, поэтому инвесторы, прежде чем вкладывать средства в такие бумаги, должны провести собственное исследование и изучить экономические и финансовые показатели самостоятельно. Инвесторы должны обсудить со своими финансовыми консультантами риски, связанные с таким приобретением. Альфа-Банк и их дочерние компании могут публиковать данный материал в других странах. Поскольку распространение данной публикации на территории других государств может быть ограничено законом, лица, в чьем распоряжении окажется данный материал, должны быть информированы о таких ограничениях и соблюдать их. Любые случаи несоблюдения указанных ограничений могут рассматриваться как нарушение закона о ценных бумагах и других соответствующих законов, действующих в той или иной стране. **Примечание, касающееся законодательства США о ценных бумагах:** Данная публикация распространяется в США компанией Alforta Capital Markets, Inc. (далее «Alforta»), являющейся дочерней компанией Альфа-групп, постольку, поскольку это разрешено законодательством США по ценным бумагам и другими соответствующими законами и положениями. В этой связи Alforta несет ответственность за содержание данного исследования. Лица на территории США, получившие данную публикацию и желающие осуществить сделку с той или иной ценной бумагой или финансовым инструментом, анализируемым в ней, должны делать это только после уведомления об этом представителя Alforta в США. Любые случаи несоблюдения данных ограничений могут рассматриваться как нарушение законодательства США о ценных бумагах.